

P470B - Kladivo vrtací s příklepem 2650W, KD1690, KraftDele

Vážení zákazníci,

děkujeme Vám za Vaši důvěru a za nákup tohoto produktu. Tento návod k obsluze je součástí výrobku. Obsahuje důležité pokyny k uvedení výrobku do provozu a k jeho obsluze. Jestliže výrobek předáte jiným osobám, dbejte na to, abyste jim odevzdali i tento návod. Ponechte si tento návod, abyste si jej mohli znovu kdykoliv přečíst!



Popis:

UPOZORNĚNÍ

Aby se zabránilo poškození sluchového orgánu, je třeba používat vhodná opatření na ochranu sluchu.

Používejte ochranné brýle.

Pokud má uživatel zařízení dlouhé vlasy, je třeba je svázat.

Při práci s přístrojem noste přiléhavý oděv, aby se oděv nezamotal do přístroje.

Prach vznikající při práci se zařízením může být zdraví škodlivý, hořlavý nebo výbušný. Jsou nutná vhodná bezpečnostní opatření. Některé druhy prachu jsou považovány za karcinogenní. Používejte vhodné zařízení na odstraňování prachu a protiprachovou masku. Lehký kovový prach se může vznítit nebo explodovat.

Vždy udržujte své pracovní místo čisté, protože směsi materiálů jsou obzvláště nebezpečné.

Pokud je kabel poškozen nebo přeříznut během provozu, nedotýkejte se kabelu na místě přerušení a okamžitě vytáhněte zástrčku ze zásuvky. Nikdy nepracujte se zařízením, jehož kabel je přeříznutý.

Připojte zařízení používaná venku pomocí proudového chrániče se startovacím proudem až 30 mA. Nepoužívejte zařízení v dešti nebo ve vlhkém prostředí. Kabel vždy nasměrujte za zařízení.

Zpracovávaný materiál zajištěný lisovacími zařízeními nebo svěrákem je v bezpečnější poloze než při držení v ruce.

Při práci vždy držte přístroj pevně oběma rukama a zaujměte stabilní polohu.

Před odložením zařízení vždy vypněte a počkejte, až se zastaví.

Pokud se vrtačka zablokuje nebo zasekne, pohon vrtačky se zastaví.

SPECIFIKACE

Napětí - 230V~

Frekvence - 50 Hz

Příkon - 2650W

Jmenovitá rychlost - 0-1300 ot./min

Počet zásahů - 0-5500 BPM

Maximální účinnost vrtání:

Beton - 26 mm

Ocel - 13 mm

Dřevo - 30 mm

stěna - 68 mm

Energie nárazu na dopad - 2,7J

Držák SDS+ - Ano

Směr - Levá, pravá

Váhy - 3,2 kg

Třída ochrany - II

Výše uvedené specifikace se vztahují na jmenovité napětí: 230/240 V. Specifikace se mohou lišit pro nižší úrovně napětí nebo modely specifické pro danou zemi.

Informace o hluku/vibracích

Naměřené hodnoty byly stanoveny v souladu s normou EN 50144.

Měřené hladiny hluku jsou:

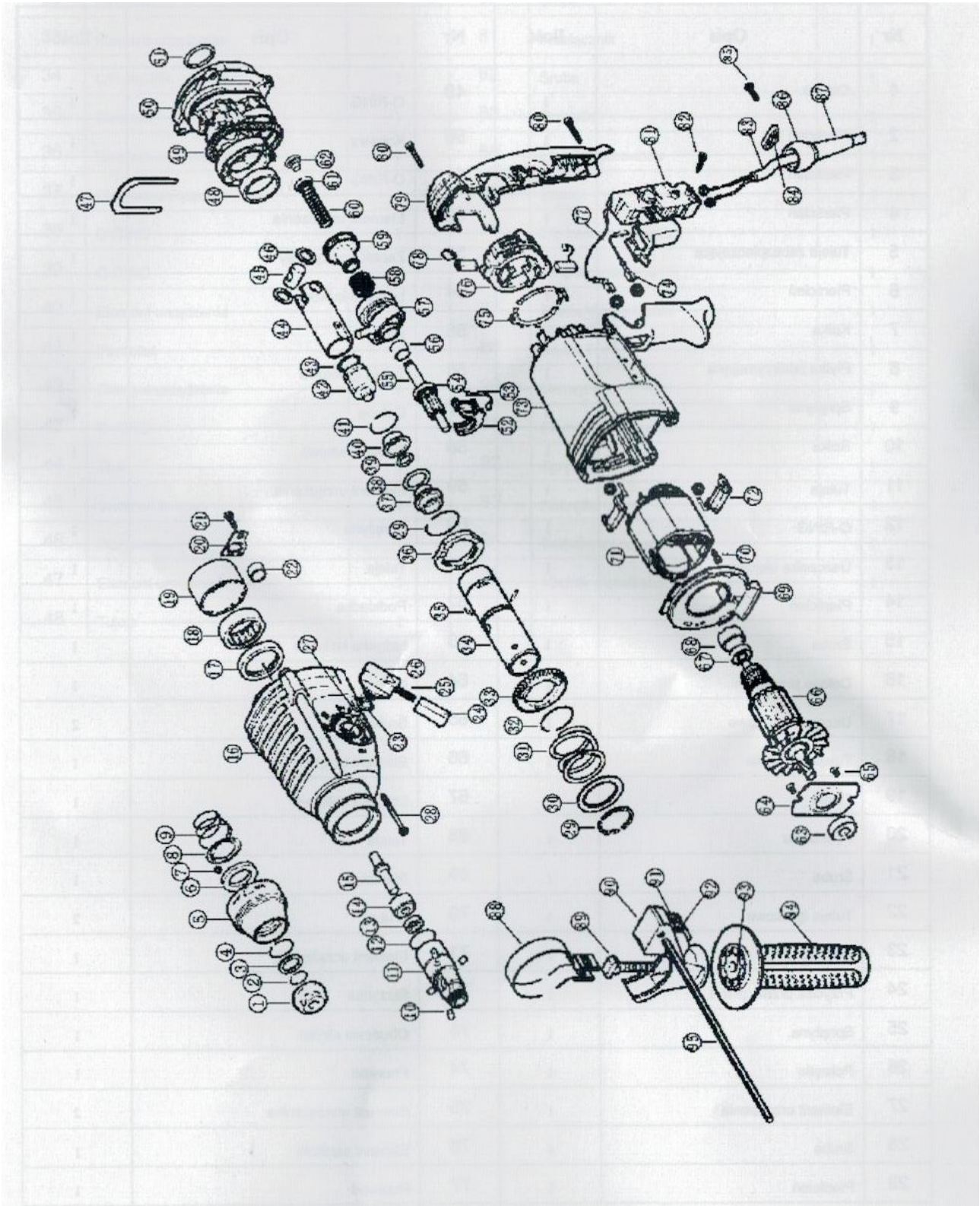
Hladina akustického tlaku: 91 dB(A):

Hladina akustického výkonu: 104 dB(A):

Používejte opatření na ochranu sluchu!

Měřené zrychlení je typicky 12 m/s².

Tyto produkty jsou určeny pro příklepové vrtání do betonu, cihel a kamene. Jsou taky vhodné pro bezpříklepové vrtání do dřeva, kovu, keramiky a plastu. Elektronicky řízená zařízení s levým/pravým otáčením jsou vhodná i pro šroubování a frézování závitů.



Součásti zařízení

1. Ruční rychloupínací sklíčidlo
2. Rychloupínací sklíčidlo vrtáku SDS-plus
3. Držák nástavce (SDS-plus)
4. Prachový kryt
5. Uzamykací kryt
6. Rychloupínací pojistný kroužek sklíčidla (2-26 DFR)
7. Přepínač směru otáčení (doleva/doprava) (2-26 RE/DRE/DFR)
8. Tlačítko zámku
9. Spínač s tlačítkem ovládní rychlosti
10. Odblokovací tlačítko
11. Přepínač provozního režimu
12. Tlačítko na přidavné rukojeti
13. Hlubkový doraz
14. Pomocná rukojeť
15. Vyvrtejte šroub držáku vrtáku
16. Držák vrtačky
17. Adaptér držáku vrtáku SDS-plus
18. Nacvakávací držák vrtáku
19. Nástavec vrtacího sklíčidla (2-26 DFR)
20. Přední kryt ručního rychloupínacího sklíčidla (2-26 DFR)
21. Pojistný kroužek pro ruční upínací sklíčidlo (2-26 DFR)
22. Upínací šroub krytky pro odstraňování prachu
23. Hlubkový doraz pro odstranění prachu
24. Teleskopická trubice nástavce pro odstraňování prachu
25. Šroub pro odstranění prachu
26. Vodítko nástavce pro odstraňování prachu
27. Univerzální držák pro šroubovací prvky

Standardní sada neobsahuje veškeré zařízení pojmenované v tomto seznamu.

Bezpečnost:

- Z bezpečnostních a schvalovacích důvodů (CE) není povoleno svévolné přestavování a/nebo pozměňování produktů.
- Přístroj nesmí být vystaven žádným extrémním teplotám (< -10°C / > +50°C), silným vibracím nebo silnému mechanickému zatížení.
- Tento produkt není žádnou hračkou a nenáleží do dětských rukou. Děti by mohly spolknout díly přístroje nebo se zranit

Použití:

Pomocná rukojeť (obr. A)

Používejte pouze zařízení s přídatnou rukojetí (14).

Otočením přídatné rukojeti do vhodné polohy můžete dosáhnout bezpečné pracovní poloha. Uvolněte přídatnou rukojeť proti směru hodinových ručiček a nastavte ji do požadované pracovní polohy. Zkontrolujte, zda je upínací pásek přídatné rukojeti umístěn na určeném místě v pouzdře. Poté znovu stiskněte přídatnou rukojeť a otočte jí ve směru hodinových ručiček.

Výběr držáků vrtáků a nástavců

Pro vrtání s příklepem a drážkování jsou zapotřebí nástavce SDS-plus, vložené do držáku vrtáku SDS-plus.

Pro vrtání do oceli nebo dřeva, šroubování a frézování se používají nástavce bez SDS-plus (například vrtáky s válcovou stopkou). Pro tyto nástavce je zapotřebí rychloupínací sklíčidlo vrtačky nebo sklíčidlo vrtáku s ozubeným kolem.

Pro vrtání s příklepem nebo sekání nepoužívejte nástavce bez SDS-plus! Nástavce bez SDS-plus a jejich držáky vrtáků jsou poškozeny vrtáním s příklepem nebo sekáním.

Rychloupínací držák vrtáků SDS-plus můžete snadno vyměnit za ruční rychloupínací sklíčidlo k vrtákům, který je součástí sady.

Přípevnění držáku vrtačky pro práci s nástavci bez SDS-plus (Obr. B)

Pro práci s nástavci bez SDS-plus (například vrtáky s válcovou stopkou) je nutné použít vhodný držák vrtáků. Našroubujte adaptér SDS-plus (17) z příslušenství do vrtacího sklíčidla s ozubeným kolečkem (16). Upevněte držák vrtáku šroubem (15). Před vložením očistěte hřídel adaptéru a lehce namažte konec vložky.

Zasuňte stopku držáku vrtáku do držáku nástavce otáčivým pohybem, dokud nezapadne na místo. Hřídel se zablokuje. Zkontrolujte zámek zatažením za rukojeť vrtačky.

Demontáž držáku vrtáku

Chcete-li držák vrtáku sejmout, zatahněte zpět zajišťovací kryt (5), podržte jej v této poloze a držák vrtáku vyjměte z držáku nástavce.

Demontáž rychloupínacího sklíčidla (viz obr. C)

Posuňte pojistný kroužek rychloupínacího sklíčidla vrtáku 6 dozadu (a), podržte jej v této poloze a vyjměte rychloupínací sklíčidlo vrtáku z objímky držáku vrtáku (b). Po vyjmutí chraňte rychloupínací sklíčidlo vrtáku před znečištěním.

Nasazení rychloupínacího sklíčidla vrtáku (viz obr. D)

Před nasazením rychloupínacího sklíčidla vrtáku vyčistěte a hrot lehce namažte.

Držte rychloupínací sklíčidlo vrtačky celou rukou. Rychloupínací sklíčidlo zasuňte do objímky držáku vrtáku (19) otočným pohybem, dokud neuslyšíte zřetelný zvuk zacvaknutí. Zkontrolujte zámek zatažením za rukojeť vrtačky.

Vložení/výměna nástavce

Při výměně nástavce dávejte pozor, abyste neznečistili prachový kryt (4).

Nástroj SDS-plus

Nástroje SDS-plus jsou navrženy tak, aby se mohly volně pohybovat. To způsobí, že jsou excentrické, když zařízení není načteno. Během provozu se však vrtačka automaticky soustředí. To neovlivňuje přesnost vrtání.

Vložení nástavce SDS-plus (viz obr. E)

Nasadte rychloupínací sklíčidlo vrtáku SDS-plus (2) (viz: Připevnění rychloupínacího sklíčidla vrtáku).

Před nasazením nástavce očistěte a hrot lehce namažte. Zasuňte stopku držáku vrtáku do držáku nástavce otáčivým pohybem, dokud nezapadne na místo. Hřídel se zablokuje. Zkontrolujte zámek zatažením za rukojeť vrtačky.

Vyjmutí nástavců SDS-plus (viz obr. F)

Posuňte zajišťovací kryt (5) dozadu (a), podržte jej v této poloze a vyjměte nástavec z držáku (b).

Nástroje bez SDS-plus

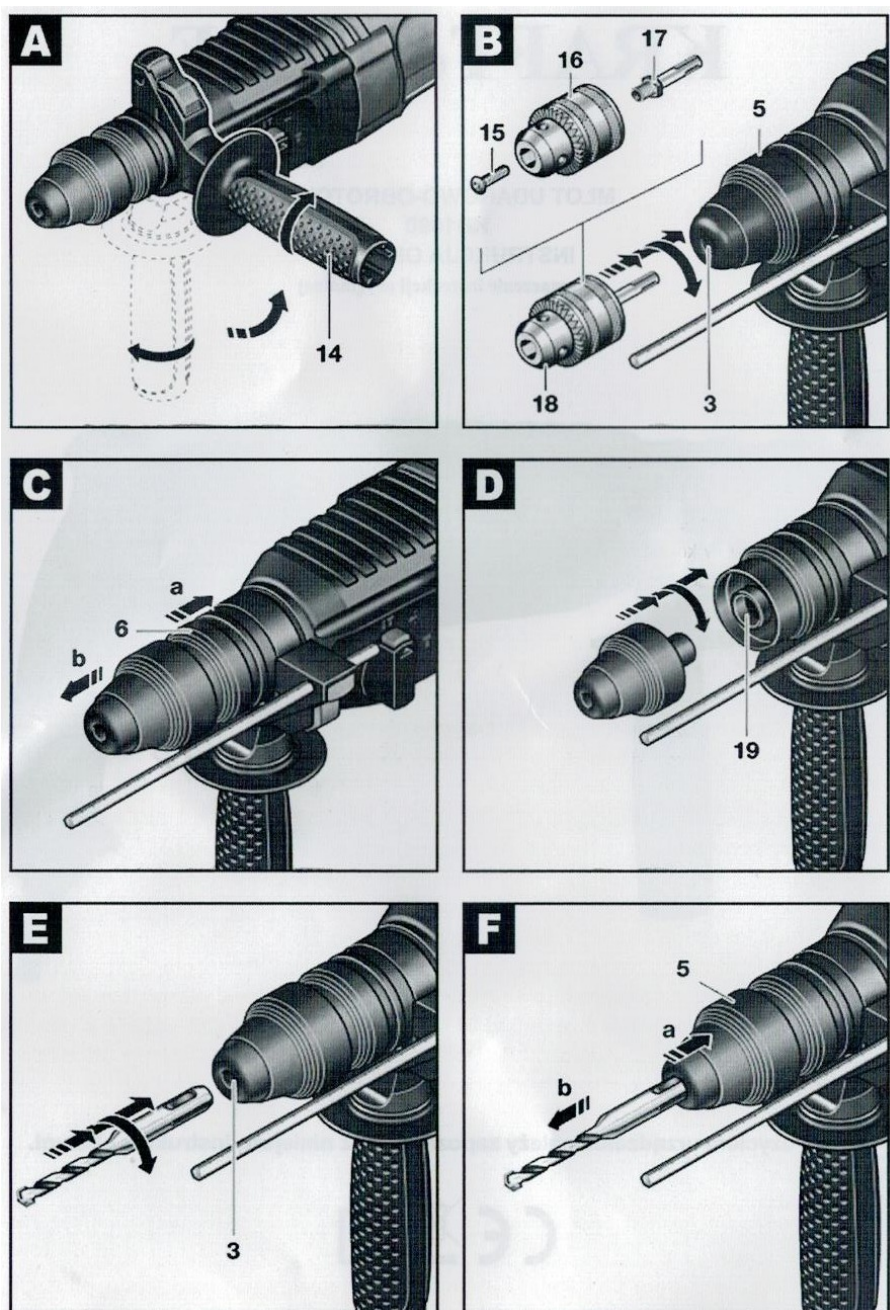
Pro vrtání s příklepem nebo sekání nepoužívejte nástavce bez SDS-plus! Nástavce bez SDS-plus a jejich držáky vrtáků jsou poškozeny vrtáním s příklepem nebo sekáním.

Vložení nástavce

Umístěte nástavec na rychloupínací sklíčidlo vrtáku s ozubeným kolečkem (18) (prvek doplňkového vybavení) (viz: Vložení držáku vrtáku pro nástavec bez SDS-plus). Otáčejte ozubeným kolečkem proti směru hodinových ručiček, dokud se držák nástavce neotevře dostatečně široce. Vložte nástavce do středu držáku a upněte držák vrtáku rovnoměrně přes všechny tři otvory.

Odebrání nástavce

Otáčejte ozubeným kolečkem proti směru hodinových ručiček, dokud nebudete moci nástavec vyjmout.



Umístěte vrták na ruční rychloupínací sklíčidlo 1 (viz: Vložení rychloupínacího sklíčidla).

Držte upínací kroužek ručního rychloupínacího sklíčidla vrtáku ve fixní poloze.

Otočením předního krytu otevřete držák nástavce dostatečně široce, abyste dosáhli polohy, do které můžete nástavce vložit.

Držte montážní kroužek v pevné poloze a otáčejte předním krytem ve směru šipky, dokud neuslyšíte zřetelný zvuk zacvaknutí.

Zatažením za vrták zkontrolujte, zda je pevně usazen.

Poznámka: Po otevření rukojeti nástavce na doraz můžete slyšet zvuk zacvaknutí prvku při jeho opětovném usazení, což je způsobeno navrženou konstrukcí zařízení. V takovém případě otočte předním krytem 20krát proti směru šipky.

Poté bude možné vrták uzamknout.

Vyjmutí vrtáku

Držte upínací kroužek ručního rychloupínacího sklíčidla ve fixní poloze.

Otáčením krytu ve směru šipky otevřete držák vrtáku, dokud nedosáhne polohy ve které můžete vrták vyjmout.

Nastavení hloubky vrtání

Pomocí hloubkového dorazu můžete nastavit požadovanou hloubku vrtání. Stiskněte tlačítko na přídatné rukojeti a vložte hloubkoměr do přídatné rukojeti drážkovanou stranou hloubkoměru dolů.

Zasuňte nástavec SDS-plus do držáku nástavce až na doraz. Jinak může volný pohyb vrtáku SDS vést k nesprávnému nastavení hloubky vrtání.

Vysuňte hloubkoměr tak, aby vzdálenost mezi špičkou vrtáku a špičkou hloubkoměru odpovídala požadované hloubce vrtání.

Odstraňování prachu pomocí nástavce na odstraňování prachu (příslušenství)

Instalace krytky pro odstraňování prachu (viz obr. K).

K odstranění prachu je zapotřebí protiprachový uzávěr (příslušenství). Při vrtání se odsavač prachu ohne dozadu, takže hlava na odsávání prachu je vždy na vrtaném povrchu. Stiskněte tlačítko na přídatné rukojeti a sejměte hloubkový doraz. Stiskněte znovu tlačítko a nasadte nástavec na odsávání prachu do přídatné rukojeti zepředu.

Připojte hadici na odsávání prachu (průměr: 19 mm, příslušenství) k otvoru uzávěru na odsávání prachu. Vysavač (např. GAS) musí být typu vhodného pro materiál, na kterém se práce provádí.

Při odstraňování suchého prachu, který je zvláště zdraví škodlivý nebo karcinogenní, použijte speciální typ zařízení.

Nastavení hloubky vrtání na nástavci pro odstraňování prachu (viz: Obr. L)

Požadovanou hloubku vrtání můžete nastavit také pomocí namontovaného nástavce na odsávání prachu.

Zasuňte nástavec SDS-plus do držáku až na doraz. Jinak může volný pohyb vrtáku SDS vést k nesprávnému nastavení hloubky vrtání.

Povolte křídlový šroub nástavce pro odstraňování prachu. Stiskněte tlačítko na přídatné rukojeti a vložte hloubkoměr drážkovanou stranou hloubkoměru dolů.

Přiložte zařízení (aniž byste jej zapínali) pevně na povrch, který chcete vrtat.

Nezasunujte vodítko do teleskopické trubice dále, než je nutné, aby zůstala viditelná co možná největší část stupnice na teleskopu.

Znovu utáhněte křídlový šroub. Povolte upínací šroub na hloubkoměru podložky na odstraňování prachu.

Nasuňte hloubkový doraz na teleskopickou trubku tak, aby vzdálenost odpovídala požadované hloubce vrtání (vzdálenost mezi vnějším koncem vodítka a vnitřkem hloubkového dorazu).

V této poloze znovu utáhněte stavěcí šroub.

Spuštění

Vždy používejte správné napětí

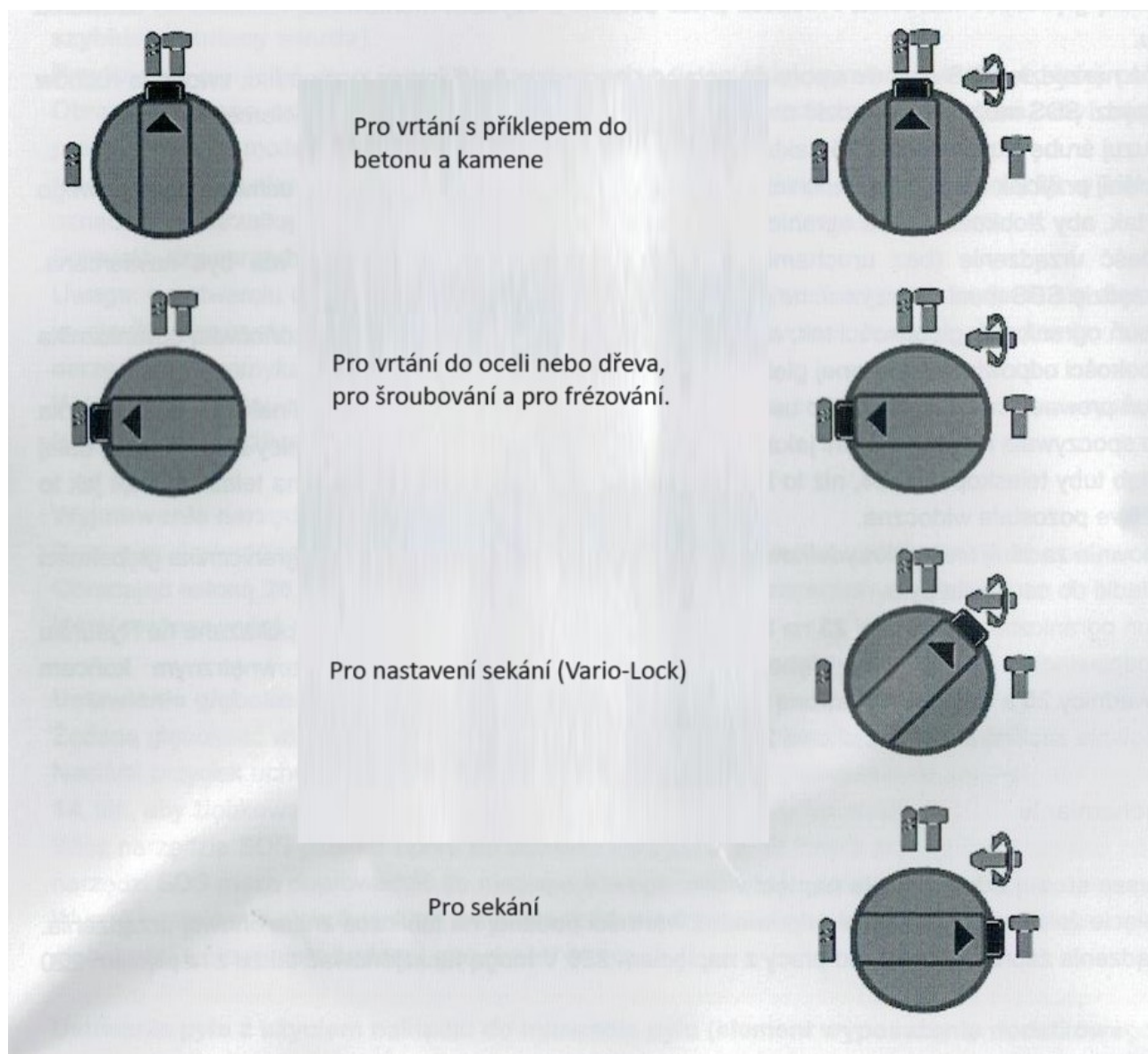
Napětí zdroje musí odpovídat hodnotě uvedené na typovém štítku zařízení.

Zařízení určená pro provoz s napětím 230 V mohou pracovat i s napětím 220V.

Nastavení provozního režimu

Pomocí přepínače provozního režimu vyberte provozní režim zařízení.


Provozní režim měňte pouze při vypnutém zařízení! V opačném případě může dojít k poškození zařízení. Chcete-li změnit provozní režim, stiskněte blokovací tlačítko a nastavte přepínač provozního režimu do požadované polohy, dokud neuslyšíte zvuk zamknutí.




Nastavení směru otáčení

Směr otáčení zařízení můžete změnit pomocí přepínače směru otáčení.

Směr otáčení měňte pouze při vypnutém zařízení! V opačném případě může dojít k poškození zařízení.

Pravé otáčení: Otáčejte přepínačem směru otáčení na obou stranách, dokud se nezastaví v poloze .

Otáčení doleva: Otáčejte přepínačem směru otáčení na obou stranách, dokud se nezastaví v poloze .

Při vrtání s příklepem a sekání vždy nastavte směr otáčení doprava.

Údržba a čištění

Produkt nevyžaduje žádnou údržbu. K čištění pouzdra používejte pouze měkký, mírně vodou navlhčený hadřík. Nepoužívejte žádné prostředky na drhnutí nebo chemická rozpouštědla (ředidla barev a laků), neboť by tyto prostředky mohly poškodit pouzdro produktu.

Recyklace:

Elektronické a elektrické produkty nesmějí být vhazovány do domovních odpadů. Likviduje odpad na konci doby životnosti výrobku přiměřeně podle platných zákonných ustanovení. Šetřete životní prostředí a přispějte k jeho ochraně!

Záruka:

Na tento produkt poskytujeme záruku 24 měsíců. Záruka se nevztahuje na škody, které vyplývají z neodborného zacházení, nehody, opotřebení, nedodržení návodu k obsluze nebo změn na výrobku, provedených třetí osobou.