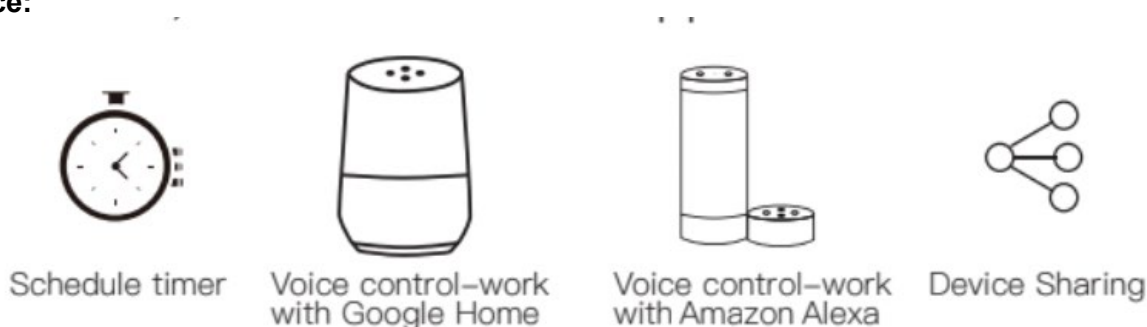


## T582A - Ovládač žaluzií nebo vrat WiFi Tuya 230V/10A+RF433MHz, typ MS-108WR

### Návod k použití

Vážení zákazníci,  
děkujeme Vám za Vaši důvěru a za nákup tohoto produktu. Tento návod k obsluze je součástí výrobku. Obsahuje důležité pokyny k uvedení výrobku do provozu a k jeho obsluze. Jestliže výrobek předáte jiným osobám, dbejte na to, abyste jim odevzdali i tento návod. Ponechejte si tento návod, abyste si jej mohli znovu kdykoliv přečíst!

### Funkce:

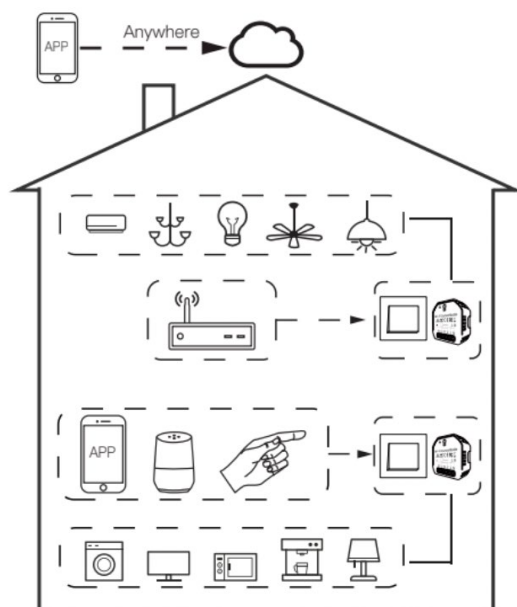


Nastavení časovače

Ovládání hlasem přes Google Home

Ovládání hlasem přes Amazon Alexa

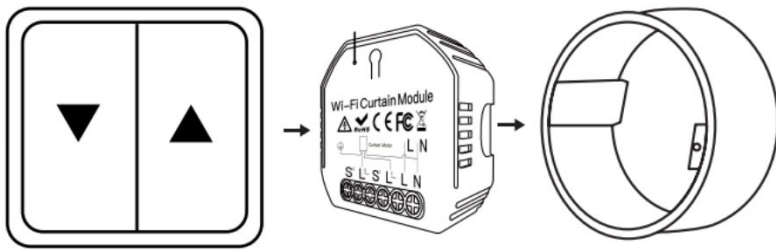
Sdílení zařízení



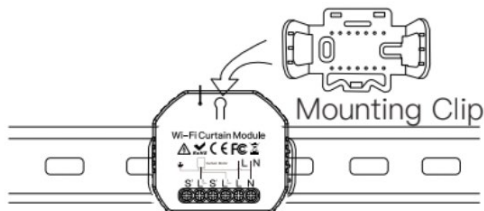
### Ovládání odkudkoliv

Pro ovládání v domácnosti je třeba mít k dispozici aplikaci v telefonu, router, a případně hlasové ovládání nebo ovladač na žaluzie v případě ovládání žaluzií.

Pozn.:Po přepnutí nahoru/dolů (na stejném tlačítku) jednou stiskněte tradiční spínač žaluzií, abyste je zastavili (nejprve připojte spínač k modulu závěsu).



## Instalace:



## Upozornění:

1. Instalaci musí provést kvalifikovaný elektrikář v souladu s místními předpisy.
2. Uchovávejte zařízení mimo dosah dětí.
3. Udržujte zařízení mimo dosah vody, vlhkého nebo horkého prostředí.
4. Nainstalujte zařízení mimo zdroje silného signálu, jako je mikrovlnná trouba, které mohou způsobit přerušení signálu a způsobit abnormální provoz zařízení.
5. Betonovou stěna nebo kovové materiály mohou snížit účinný provozní rozsah zařízení a je třeba se jim vyhnout.
6. NEPOKOUŠEJTE se zařízení rozebírat, opravovat nebo upravovat.

## Technické specifikace:

Typ produktu: Wifi ovladč

Napětí: 90-250V AC

Proud: 2A

Max. výkon: 500W (250V)

Wifi frekvence: 2,4GHz

Provozní teplota: -10°C - 40°C

Maximální teplota na obalu: 80°C

Pracovní rozmezí: <200m

Rozměry: 52x47x18 mm

IP: IP20

### EMC Standard (EMC)

EN 300 328 V2.1.1 (2016-11),

EN 301489-1 V2.1.1 (2017-02),

EN 301489-17 V3.1.1 (2017-02),

EN 62311: 2008, EN 55015:2013

+A1:2015, EN 61547:2009

### Bezpečnostní Standard (LVD)

IEC 60669-2-1:2002/AMD1:2008/

AMD2:2015, IEC 60669-1:1998/

AMD1:1999/AMD2:2006,

EN 60669-2-1:2004+A1: 2009+ A2:2010,

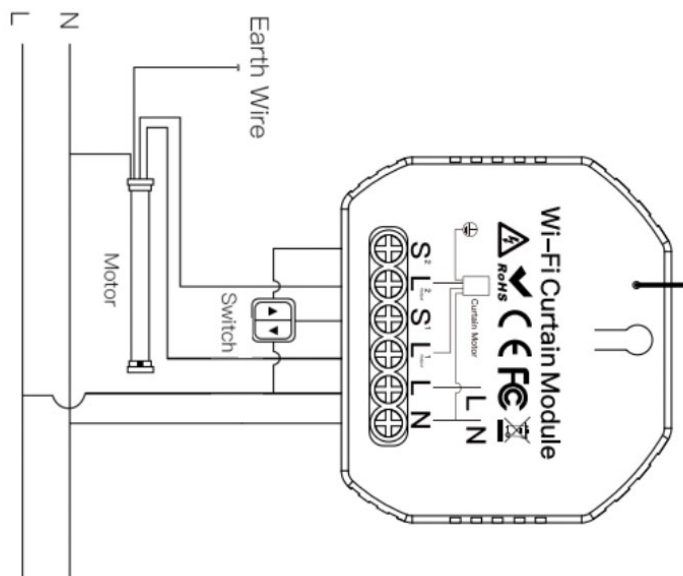
EN 60669-1:2018

### RoHS Standard (RoHS)

2011/65/EU, (EU) 2015/683

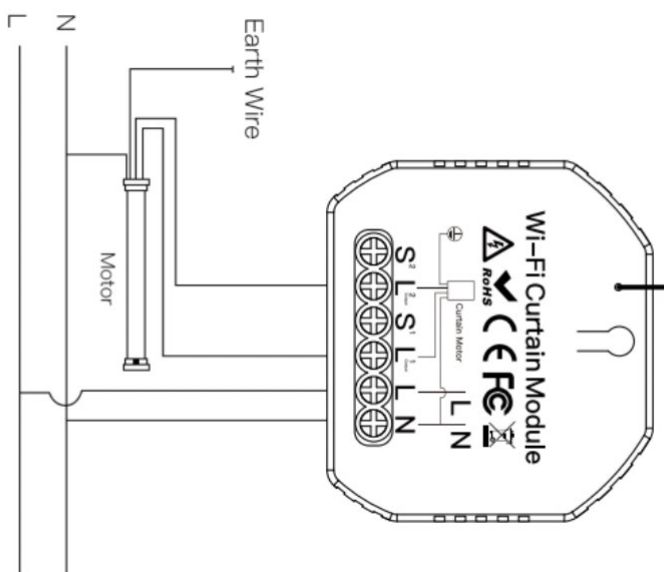
## Připojení:

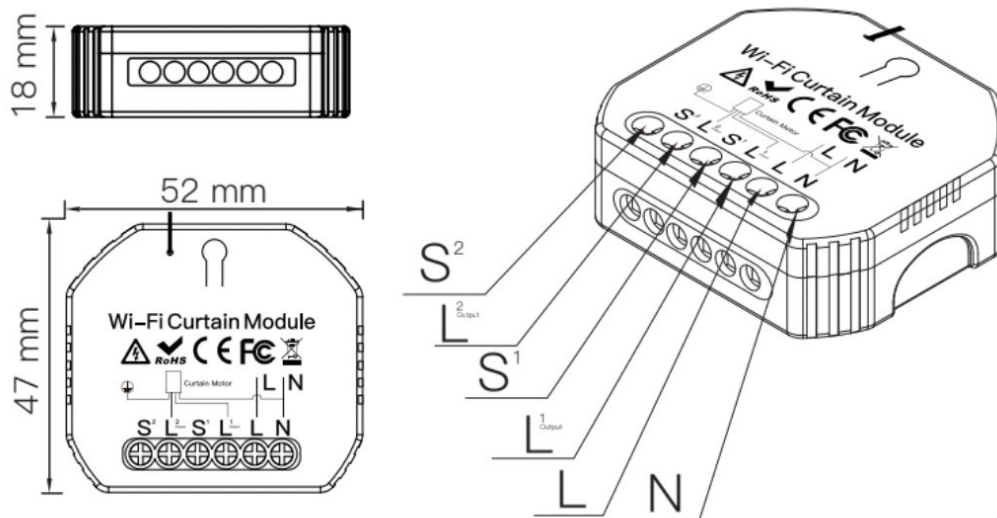
1. S manuálním vypínačem žaluzií



Earth Wire = Zemnicí kabel  
Switch = přepínač  
Motor = motor

2. Bez přepínače





### Pokyny pro připojení:

1. Před prováděním jakýchkoli elektroinstalačních prací vypněte napájení.
2. Připojte vodiče podle schématu zapojení.
3. Vložte modul do spojovací krabice.
4. Připojte napájecí zdroj a postupujte podle pokynů pro konfiguraci modulu spínače.

Při konfiguraci umístěte svůj smartphone do blízkosti modulu spínače a ujistěte se, že máte signál WiFi minimálně 50 %.

### Otázky a odpovědi:

1. Pracuje zařízení s Google Home?  
Ano, je také kompatibilní s modulem Alexa.
2. Potřebuji nějaký propojovač pro využití zařízení?  
Ne není nutný.
3. Mohu ovládat zařízení vlastním ovladačem?  
Tento ovladač má vestavěný modul RF433 a může pracovat jen s ovladači RF433, které enkódují 1527.
4. Musím si koupit smart ovladač žaluzií, pokud ho chci využívat se zařízením?  
Ne, stačí jej připojit k jakémukoliv ovladači.
5. Co mám dělat, když mi nejde modul konfigurovat?  
Zkontrolujte, zda je zařízení připojeno ke zdroji  
ujistěte se, že mobil i zařízení jsou připojeny ke stejné 2,4GHz síti.  
Jestli jste připojeni k internetu  
Ujistěte se, že jste zadali správné heslo k aplikaci  
Ujistěte se, že ne zařízení zapojeno správně.
6. Jaké produkty mohou ovládat?  
Záclony, žaluzie...
7. Co se stane, když se vypne wifi?  
Zařízení je stále možné kontrolovat pokud je připojeno k manuálnímu ovladači, jakmile se připojení k WiFi obnoví, zařízení se automaticky připojí také.
8. Co mám udělat poté, co změním heslo k wifi?  
Připojte modul k síti podle návodu v aplikaci.

Tento ovladač je zapnutý vždy když je připojen do sítě.

1. Jak odpojení od zdroje tak pokyn v aplikaci může vymazat informace uložené v paměti.
2. Aplikace je synchronizována s manuálním přepínačem.

### Aplikaci je ke stažení zde:



### 1. iOS / Android

Naskenujte QR kód pro stažení aplikace Smart Life nebo ji vyhledejte v APP store nebo v obchodě Google Play.

#### Připojení k WiFi:

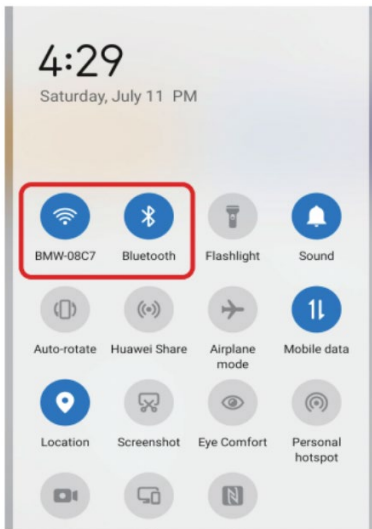


Zaregistrujte se nebo se přihlaste k aplikaci pomocí svého čísla nebo emailu. Opište pak verifikační kód, který vám aplikace odešle. Nastavte si pak login a heslo. Kliknete na “create family” a vstupte do aplikace.

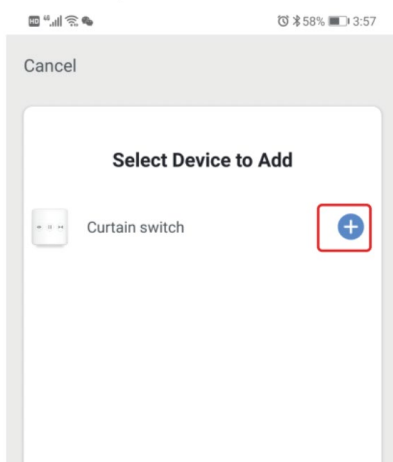
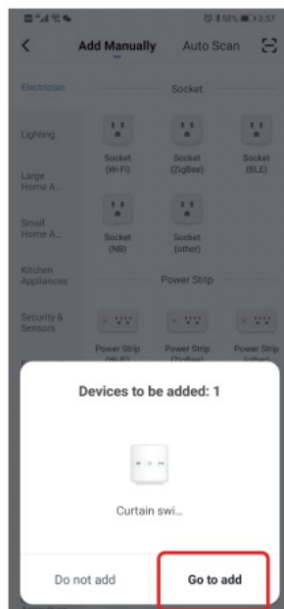
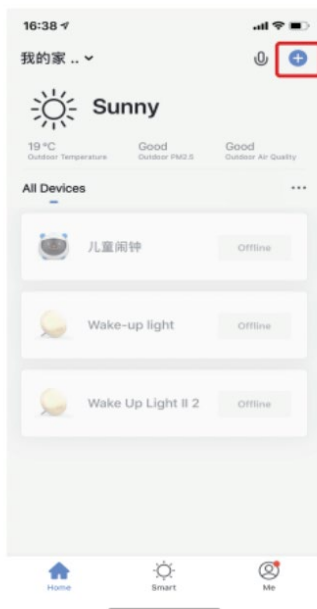
#### Připojení k Wifi:

Párování a nastavení Wifi je možné pomocí Bluetooth a Wifi.

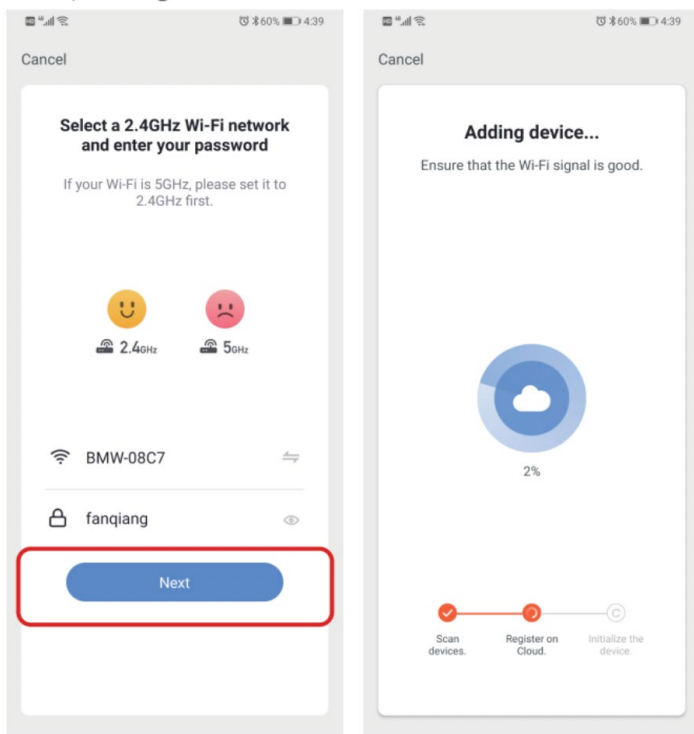
Ujistěte se, že je váš telefon připojen k Wifi a k Bluetooth.



Otevřete aplikaci a klikněte na “+”, pak postupujte podle pokynů v aplikaci.



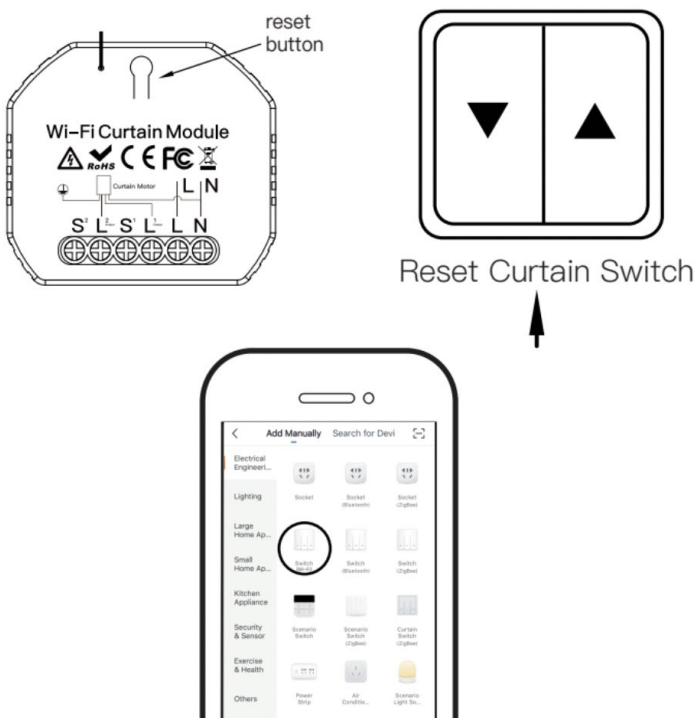
Vyberte Wifi a vložte heslo, pak klikněte na “next”



Po úspěšném přidání zařízení můžete přejmenovat zařízení. Potvrdíte to kliknutím na “done”.

Metoda tradičního párování zařízení:

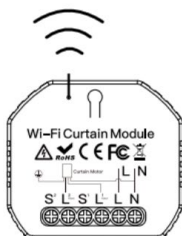
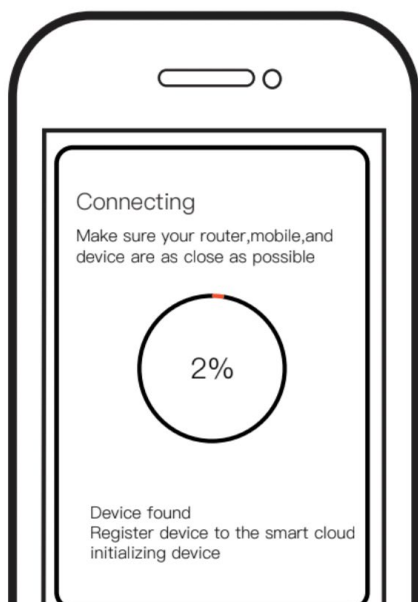
Stiskněte na min. 7 vteřin resetovací tlačítko na zadní straně zařízení. Vstup do párovacího módu bude oznámen krátkým zvukem Di-Di-Di.



Otevřete aplikaci a vyberte “+” v pravém horním rohu a vyberte možnost “switch (wifi)” pro přidání zařízení.



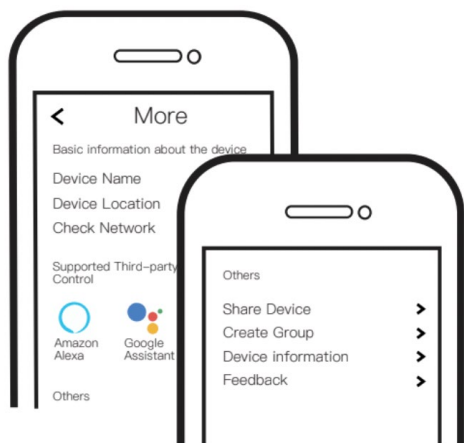
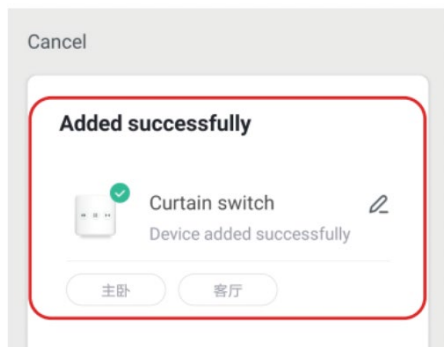
Ujistěte se, že váš smart phone a Wifi switch jsou připojovány ke stejné WiFi síti s 2,4 GHz připojením. Potvrďte také, že světýlko na zařízení rychle bliká.



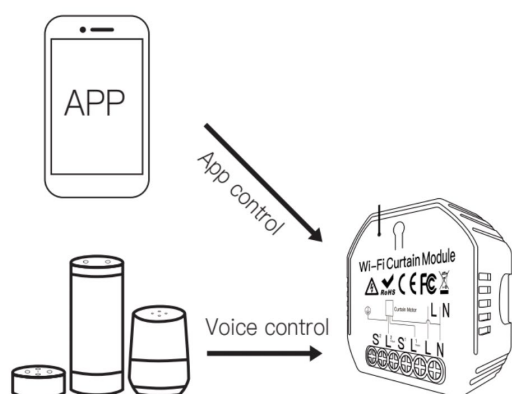
Připojení bude trvat cca 10-120 vteřin.

Když je párování dokončeno, WiFi ovladač je zobrazen v aplikaci.





Po úspěšném párování je možné připojení k hlasovým asistentům nebo sdílení zařízení s přáteli.



### Připojení pomocí RF (Jen pro MS-108WR)

Stiskněte tlačítko pětkrát za sebou a počkejte pak 2 vteřiny dokud indikátor na zařízení nebude svítit červeně pro párování otevíracího tlačítka.

Stiskněte tlačítko šestkrát za sebou a počkejte pak 2 vteřiny dokud indikátor na zařízení nebude svítit červeně pro párování zavíracího tlačítka.

Stiskněte tlačítko sedmkrát za sebou a počkejte pak 2 vteřiny dokud indikátor na zařízení nebude svítit červeně pro párování zastavovacího tlačítka.

Reset zařízení.

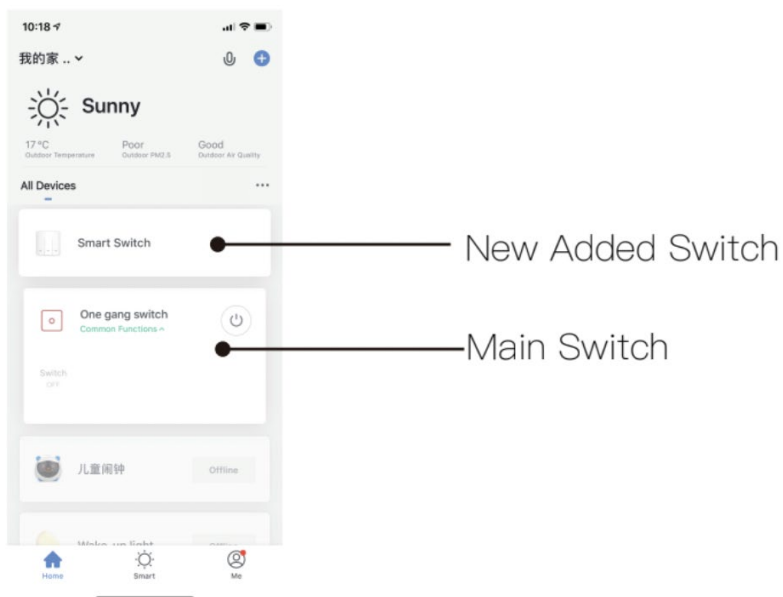
Stiskněte resetovací tlačítko na více než 7 vteřin pro reset WiFi

Stiskněte resetovací tlačítko více než desetkrát pro vyčištění paměti nebo RF.

Jak do aplikace přidat více zařízení:

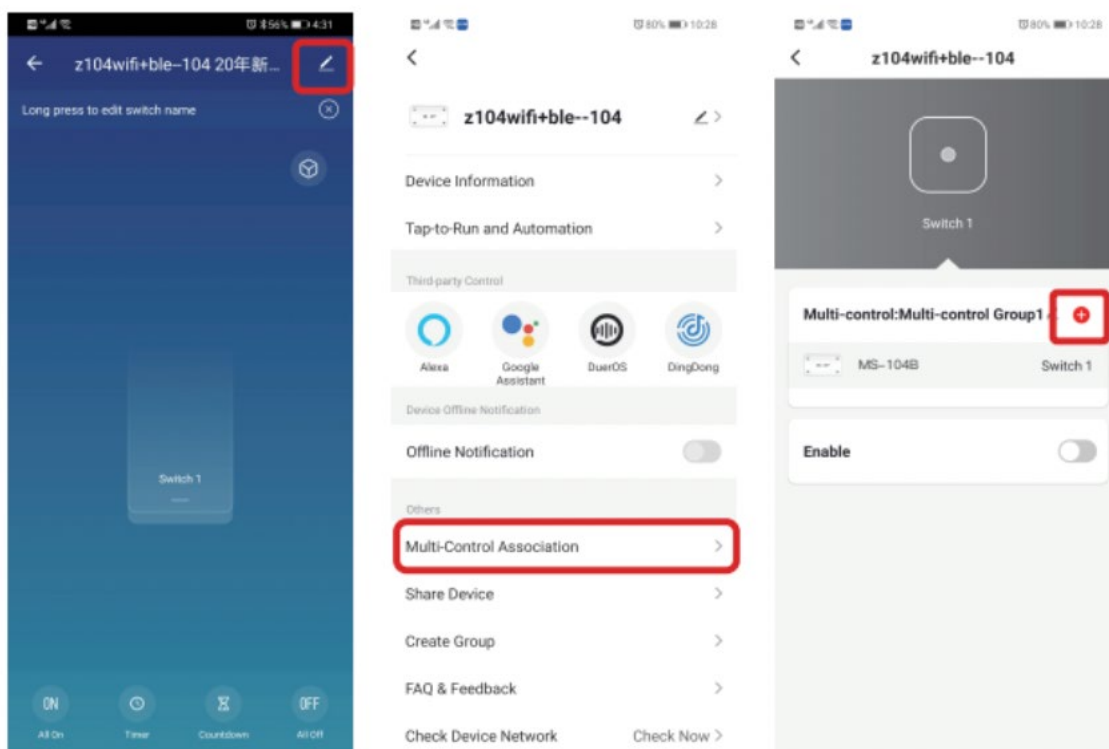
Poznámka: Před přidáním zařízení do aplikace potvrďte, že jste úspěšně dokončili výše uvedenou metodu připojení WiFi

1. přidejte další chytrý přepínač do stejné aplikace Smart Life/Tuya. (Pokud byl do aplikace dříve přidán chytrý přepínač, přejděte k dalšímu kroku.)



V aplikaci uvidíte dvě zařízení, klikněte na hlavní switch (main switch).

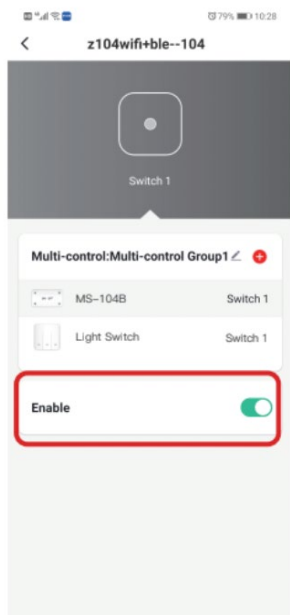
Klikněte na malou tužku v pravém horním rohu a vyberte “multi-control association” a poté klikněte na “+” v pravém horním rohu.



Vyberte spínač, ke kterému chcete přiřadit, a poté vyberte tlačítko spínače, kterým chcete ovládat stejné zařízení.

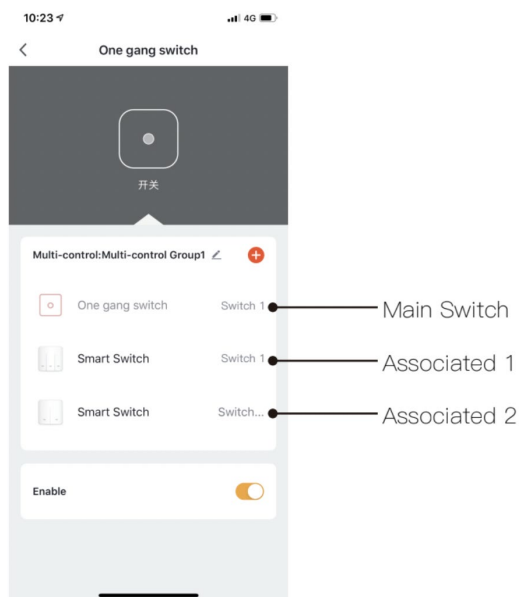
Pak se vraťte na předchozí stránku, na stránce uvidíte dvě položky, jedna je váš hlavní vypínač a druhá je ta, kterou právě přiřazujete.

Poznámka: Potvrďte, že je přidružený přepínač povolen.



Nyní můžete své zařízení ovládat dvěma spínači. Nepřiřazujte ke stejnému spínači další tlačítko pro vícenásobné ovládání.

Chcete-li přidat další třetí nebo více chytrých spínačů k ovládání, opakujte výše uvedené kroky. Když přiřadíte další nový spínač, uvidíte výsledek jako níže.



### Údržba a čištění:

Produkt nevyžaduje žádnou údržbu. K čištění pouzdra používejte pouze měkký, mírně vodou navlhčený hadřík. Nepoužívejte žádné prostředky na drhnutí nebo chemická rozpouštědla (ředidla barev a laků), neboť by tyto prostředky mohly poškodit pouzdro produktu.

### Recyklace:

Elektronické a elektrické produkty nesmějí být vyhazovány do domovních odpadů. Likviduje odpad na konci doby životnosti výrobku přiměřeně podle platných zákonných ustanovení. Šetřete životní prostředí a přispějte k jeho ochraně!

### Záruka:

Na tento produkt poskytujeme záruku 24 měsíců. Záruka se nevztahuje na škody, které vyplývají z neodborného zacházení, nehody, opotřebení, nedodržení návodu k obsluze nebo změn na výrobku, provedených třetí osobou.