

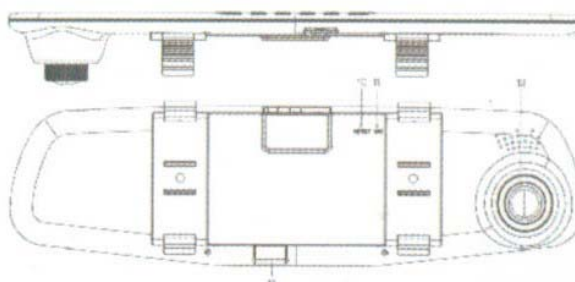
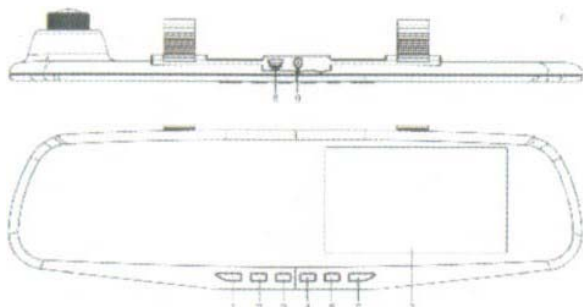
## T926J – Kamera do auta se záznamem v zrcátku, LTC

Vážení zákazníci,

děkujeme Vám za Vaši důvěru a za nákup tohoto produktu. Tento návod k obsluze je součástí výrobku. Obsahuje důležité pokyny k uvedení výrobku do provozu a k jeho obsluze. Jestliže výrobek předáte jiným osobám, dbejte na to, abyste jim odevzdali i tento návod. Ponechte si tento návod, abyste si jej mohli znovu kdykoliv přečíst!



### Popis:



1. Tlačítko POWER
2. Tlačítko MENU
3. Tlačítko MODE
4. Tlačítko NAHORU
5. Tlačítko DOLŮ
6. Tlačítko OK
7. LCD displej
8. Zásuvka USB
9. Slot pro kartu SD
10. Tlačítko RESET
11. Mikrofon
12. Fotoaparát

### Bezpečnost:

- Z bezpečnostních a schvalovacích důvodů (CE) není povoleno svévolné přestavování a/nebo pozměňování produktů.
- Příklad nesmí být vystaven žádným extrémním teplotám (< -10°C / > +50°C), silným vibracím nebo silnému mechanickému zatížení.
- Tento produkt není žádnou hračkou a nenáleží do dětských rukou. Děti by mohly spolknout díly přístroje nebo se zranit

### Použití:

#### *1. Tlačítko POWER*

Podržením tlačítka po dobu 3 sekund se přístroj zapne. Když je přístroj spuštěn, podržením tlačítka po dobu 3 sekund se automaticky uloží záznam videa a nastavení a přístroj se vypne.

### *Spořič obrazovky*

V pohotovostním režimu nebo v režimu záznamu krátce stisknete tlačítko. Opětovným stisknutím tlačítka opustíte režim spořiče obrazovky.

### *2. Tlačítko MENU*

Dvojité stisknutí tlačítka v pohotovostním režimu přejde do rozhraní menu. Po nabídce se můžete pohybovat pomocí tlačítek NAHORU nebo DOLŮ, tlačítko OK slouží k potvrzení výběru. Po změně nastavení krátce stiskněte tlačítko MENU, až opustíte rozhraní menu. Chcete-li uložit změny, vypněte a zadejte zařízení. (Nastavení menu fungují stejně v režimu záznamu / pořizování snímků / opakovaného záznamu.

### *3. Tlačítko MODE*

Krátké stisknutí tlačítka v pohotovostním režimu přepíná mezi následujícími režimy:

Režim záznamu videa / režim snímání / režim přehrávání.

### *4. Tlačítko NAHORU*

Tlačítko slouží k navigaci v rozhraní zařízení. V režimu přehrávání způsobí stisknutím tlačítka rychlé posouvání dopředu.

### *5. Tlačítko DOLŮ*

Tlačítko slouží k navigaci v rozhraní zařízení. V režimu přehrávání stiskem tlačítka dojde k rychlému převíjení dozadu. V režimu záznamu zapnete / vypnete záznam zvuku stisknutím tlačítka. Ikona v pravém dolním rohu obrazovky zobrazuje stav záznamu zvuku.

### *6. Tlačítko OK*

Tlačítko slouží k potvrzení nastavení v rozhraní zařízení. V režimu záznamu zapnete / zastavíte nahrávání stisknutím tlačítka. V režimu fotografie můžete stisknutím tlačítka pořídit snímek. V režimu přehrávání stiskněte tlačítko pro spuštění / zastavení přehrávání.

### Speciální funkce

-Automatické zapnutí / vypnutí zařízení: když je zařízení připojeno k vozu, po nastartování motoru přístroj automaticky spustí záznam. Po vypnutí motoru přístroj uloží záznam a automaticky se vypne.

- Detekce pohybu: tuto možnost lze zapnout / vypnout v menu.

### Připojení k počítači

Připojte zařízení k počítači pomocí kabelu USB, stiskněte tlačítko NAPÁJENÍ, na obrazovce se zobrazí zařízení USB s následujícími možnostmi:

**Úložiště:** správa video souborů a fotografií

**PC kamera:** Zařízení lze použít jako počítačovou webovou kameru.

**Režim záznamu:** Zařízení se nabíjí.

### Specifikace

- Rozlišení: 70P (HD1280x720) / 30FPS
- Nahrávání ve smyčce
- Napájení: vestavěná baterie / USB nabíječka do auta
- Podporuje paměťové karty SD až 32 GB

### Řešení problémů

Pokud se při používání zařízení vyskytnou problémy, postupujte podle následujících pokynů:

*-Můžete fotografovat ani nahrávat film.*

Zkontrolujte, zda je na SD kartě dostatek volného místa a zda je karta správně vložena.

*- Při nahrávání filmu přístroj automaticky zastaví nahrávání.*

Nahrávání vysoce kvalitních filmů vyžaduje SD kartu s vysokou rychlostí zpracování dat.

Ujistěte se, že SD karta má označení C4 nebo C6.

*- Při přehrávání fotografií a filmů se zobrazí zpráva „Chyba souborů“.*

Chyba SD karty při zápisu dat může způsobit neúplné uložení souborů. V tomto případě musíte kartu SD zformátovat.

- Snímky a videozáznamy jsou rozmazané.

Čočku čistěte měkkým hadříkem a nečistotami.

- Při fotografování a filmování oblohy nebo vody je obraz velmi tmavý.

Ve scéně s vysokým kontrastem může funkce automatické expozice objektivu způsobit závady.

V tomto případě musíte hodnotu expozice (EV) ručně zadat v nastavení zařízení.

- Barvy záznamu nebo fotografií během zamračeného dne nejsou dokonalé.

Nastavte "vyvážení bílé" na automatické.

- Obrázek ukazuje deformace ve formě příčných pruhů.

To může nastat kvůli nízké úrovni proudu. Nastavení musí být nastaveno na 50Hz nebo 60Hz v závislosti na zemi použití.

- Zařízení selhalo.

Resetujte přístroj stisknutím tlačítka RESET.

### Údržba a čištění

Produkt nevyžaduje žádnou údržbu. K čištění pouzdra používejte pouze měkký, mírně vodou navlhčený hadřík. Nepoužívejte žádné prostředky na drhnutí nebo chemická rozpouštědla (ředidla barev a laků), neboť by tyto prostředky mohly poškodit pouzdro produktu.

### Recyklace:

Elektronické a elektrické produkty nesmějí být vyhazovány do domovních odpadů. Likviduje odpad na konci doby životnosti výrobku přiměřeně podle platných zákonných ustanovení. Šetřete životní prostředí a přispějte k jeho ochraně!

### Záruka:

Na tento produkt poskytujeme záruku 24 měsíců. Záruka se nevztahuje na škody, které vyplývají z neodborného zacházení, nehody, opotřebení, nedodržení návodu k obsluze nebo změn na výrobku, provedených třetí osobou.