

V269D - Bruska pásová, 1850W KraftDele kD1679

Vážení zákazníci,

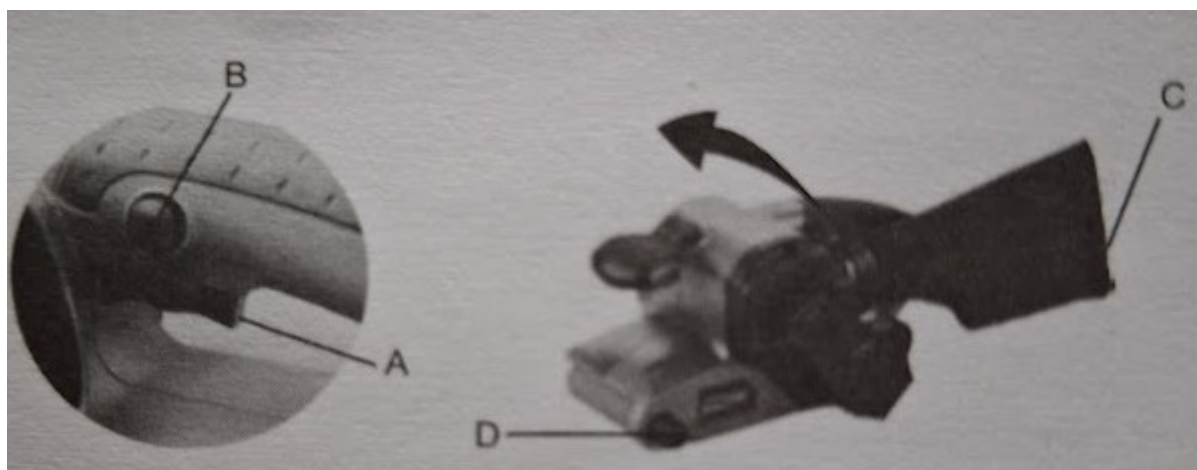
děkujeme Vám za Vaši důvěru a za nákup tohoto produktu. Tento návod k obsluze je součástí výrobku. Obsahuje důležité pokyny k uvedení výrobku do provozu a k jeho obsluze. Jestliže výrobek předáte jiným osobám, dbejte na to, abyste jim odevzdali i tento návod. Ponechtejte si tento návod, abyste si jej mohli znovu kdykoliv přečíst!



Popis:

SPECIFIKACE

- 230V AC, 1850W
- Rozměry brusného pásu: 76*457mm
- Rychlost naprázdno: 300m/min



- A. Vypínač
- B. Tlačítko zámku
- C. Prachový sáček
- D. Nastavovací knoflík

Bezpečnost:

- Z bezpečnostních a schvalovacích důvodů (CE) není povoleno svévolné přestavování a/nebo pozměňování produktů.
- Příklad nesmí být vystaven žádným extrémním teplotám (< -10°C / > +50°C), silným vibracím nebo silnému mechanickému zatížení.
- Tento produkt není žádnou hračkou a nenáleží do dětských rukou. Děti by mohly spolknout díly přístroje nebo se zranit

Použití:

POZNÁMKA: Brusný pás může být nainstalován již ve výrobní fázi. Jeho nastavení však nemusí být správné. Chcete-li pás nastavit, projděte kroky 5 a 6 v kapitole DEMONTÁŽE, MONTÁŽE a NASTAVENÍ pásy níže.

POZNÁMKA: Před zapojením zařízení do elektrické zásuvky se ujistěte, že je vypínač v poloze vypnuto.

POZNÁMKA: Při spouštění zařízení se ujistěte, že brusný pás není v kontaktu s obrobkem

■ Odstraňte zařízení z obrobku tak, že jednou rukou uchopíte přední rukojeť a druhou rukou zadní rukojeť.

■ Zařízení spustíte stisknutím spouště na zadní rukojeti. Chcete-li zařízení zastavit, uvolněte tlačítko na rukojeti.

■ Chcete-li zablokovat spoušť v poloze "Zapnuto", stiskněte palcem malé kulaté tlačítko na levé straně zadní rukojeti, zatímco je stisknuto tlačítko napájení.

DEMONTÁŽ, MONTÁŽ, NASTAVENÍ PÁSKU

VAROVÁNÍ: Abyste předešli zranění, vždy vypněte a odpojte jednotku před demontáží nebo instalací brusného pásu.

1. Zatáhněte za napínací páku brusného pásu na pravé straně brusky a vytáhněte ji směrem k přední části stroje. Páka zatáhne (přední) kladku. Starý řemen lze z kladek snadno sesunout.

2. Zkontrolujte, zda směrová šipka nového brusného pásu 3 x 18" (obvykle vytištěná na vnitřní straně brusného pásu) odpovídá směru pohybu pásu ve stroji.

Opačně namontovaný brusný pás nebude správně fungovat a jeho životnost se výrazně zkrátí.

3. Nasuňte brusný pás 3"x18" přes přední a zadní kladku a vyrovnejte je tak, aby byly vystředěny s co nejmenším přesahem na přední a zadní kladce.

4. Přesuňte napínací páku do zavřené polohy. Dávejte pozor, abyste si nepřiskřípli prsty. V tomto okamžiku bude páska pevně utažena.

5. Ujistěte se, že je hlavní vypínač v poloze vypnuto. Zapněte zařízení. Tyto operace mohou být snazší, pokud je zařízení drženo v poloze hlavou dolů a spočívá na pracovním stole. Nedovolte, aby se páska dostala do kontaktu s jakýmkoli prvky.

6. Spusťte zařízení. Pokud se brusný pás pohybuje vlevo nebo vpravo od řemenic, je nutné provést seřízení. To lze provést otáčením nastavovacího knoflíku umístěného na levé přední straně zařízení.

Otočením knoflíku doprava se brusný pás posune doleva. Otočením knoflíku na druhou stranu se brusný pás posune doprava. Nastavte brusný pás tak, aby byl uprostřed a nedotýkal se krytu na levé straně přístroje. Pokud se brusný pás dotkne pláště, může se zlomit, poškodit nebo snížit životnost pásu.

7. Po spuštění zařízení zkontrolujte činnost brusného pásu a v případě potřeby proveďte příslušné úpravy.

PRACHOVÝ SÁČEK

Připevněte sáček na prach k otvoru pro sběr prachu na levé straně brusky poblíž zadní rukojeti. Odsávání prachu je nejúčinnější, pokud je sáček vyprázdněn po jeho naplnění z poloviny. Jednou za čas může být přínosné důkladně vyčistit střed sáčku kartáčkem. Brusku nepoužívejte bez prachového sáčku

BROUŠENÍ

1. Obrobek vhodně zajistěte. Zatímco bruska běží obrobek se může pohybovat v důsledku činnosti brusného pásu.
2. Držte náradí pevně oběma rukama za rukojeti. Když se brusný pás dostane do kontaktu s pracovní plochou, nástroj se velmi rychle a silně posune vpřed. Aby nedošlo k poškození materiálu a brusného pásu, nikdy nespouštějte brusku, když je pás v kontaktu s pracovní plochou.
3. Zapněte zařízení a nechte jej dosáhnout maximální rychlosti.
4. Jemně spusťte stroj dolů, přičemž spodní desku držte přibližně rovnoběžně s pracovním povrchem obrobku.
5. Začněte pohybovat bruskou po pracovní ploše. Pokračujte v práci, dokud není dosaženo požadovaného účinku.
6. Díky rovnoměrné práci a vhodnému tlaku dosáhneme požadovaného výsledného efektu. Vyvarujte se přílišnému tlaku na brusku. Příliš velký tlak může poškodit pracovní povrch obrobku. Kromě toho může příliš velký tlak přetížit motor a způsobit tak jeho poškození.
7. Při broušení nerovného dřevěného povrchu umístěte brusku mírně pod úhlem, aby se nerovné povrchy obrousily hrubým brusným papírem. Umístěte brusku na zpracovávanou plochu a pohybujte s ní tam a zpět. Takovou práci lze provést i pomocí brusného papíru střední zrnitosti. Pro vyhlazení a konečné zjemnění opracovaného povrchu použijte jemnozrnný brusný papír.
8. Po dokončení broušení odsuňte brusku od obrobku, než uvolníte hlavní vypínač.
9. Na směr broušení nezáleží u většiny materiálů kromě dřeva, protože směr tuhnutí na zrnitosti brusného papíru nezáleží.
10. Pravá strana brusky umožňuje kolmé odebírání písku.

Použijte vhodný typ brusného papíru pro daný typ úlohy. Volba brusného papíru s hrubými zrny nebude vhodná pro broušení hladkých povrchů. Na druhou stranu brusný papír s jemnějšími zrny nebude vhodný pro práci zahrnující odstraňování velkých vyboulení a velkých deformací. Chcete-li získat odpovídající efekt, vyberte vhodný typ brusného papíru. Při odstraňování starého nátěru určete, kolik nátěru je třeba odstranit. Zvažte, zda je starý nátěr toxický. Pokud je toxický, je třeba při práci s takovým materiálem přijmout veškerá bezpečnostní opatření. Musí být zajištěna bezpečnost pro obsluhu a životní prostředí. Používejte vhodnou ochranu dýchacích cest a pečlivě zlikvidujte veškerý brusný prach nebo hobliny. To je velmi důležité, protože padající prach se může hromadit a uvolňovat toxiny do půdy a životního prostředí. Použijte prosím dodaný sáček na prach. Povrch obsahující barvu musí být před nanesením nové vrstvy barvy řádně připraven.

Hodnoty hluku naměřené v souladu s příslušnou normou (K=3)

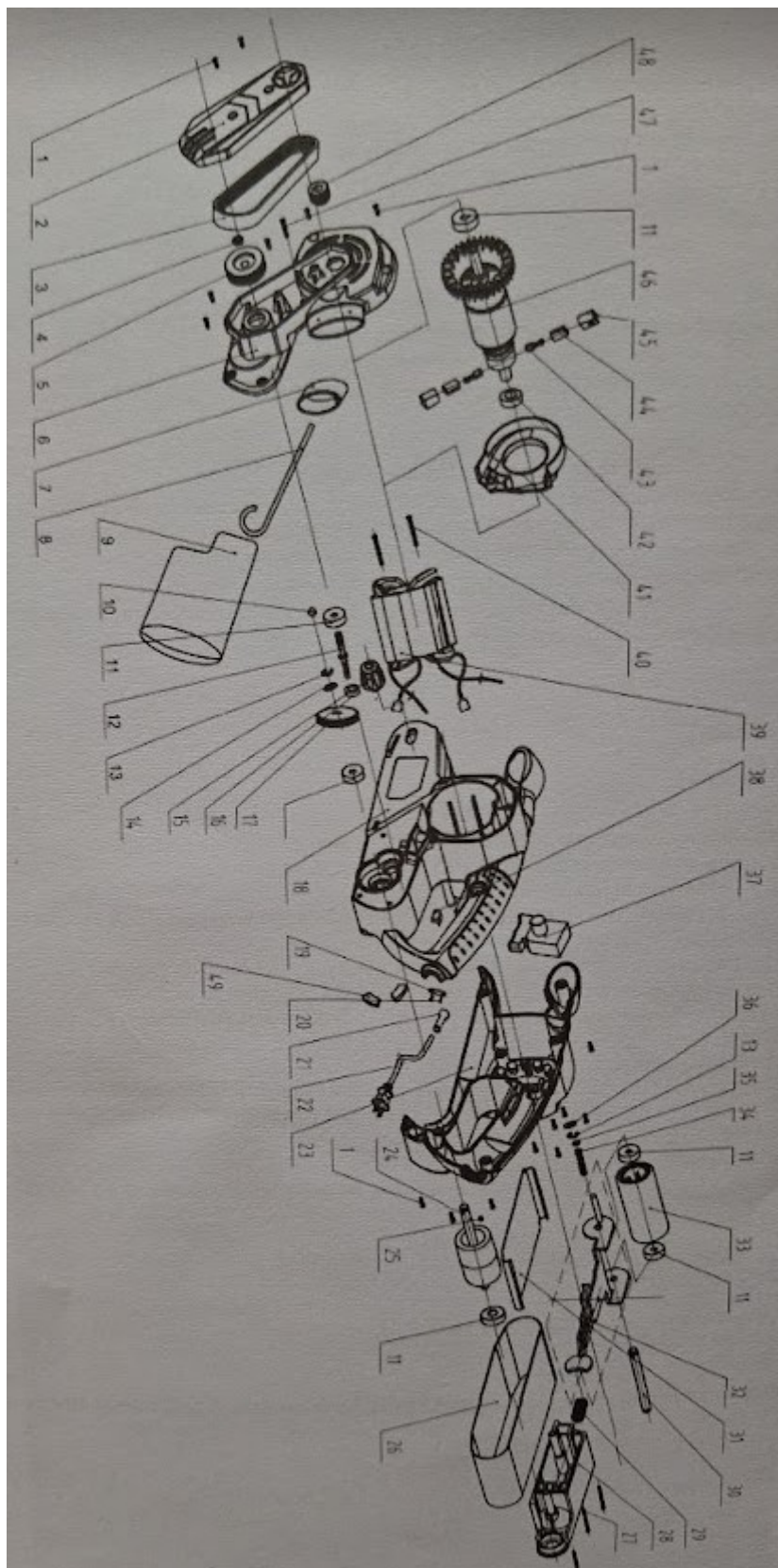
Hladina akustického tlaku - LpA79 dB(A)

Hladina akustického výkonu LWA - 90 dB(A)

VAROVÁNÍ! Hladina akustického výkonu může překročit 85 dB(A). Proto je třeba používat vhodnou ochranu sluchu.

aw (vibrace) - 3,52 m/s² - K-1,5m/S²

Číslo	Popis	Množství	Číslo	Popis	Množství
1	Šrouby ST 4,2x16	16	26	Brusný pás	1
2	Boční kryt	1	27	šrouby ST4,2x50	3
3	Páska	1	28	Plastový obal	1
4	Matice	1	29	Pružina	1
5	Kolo	1	30	Vodící osa	1
6	Levý kryt	1	31	Kovová základna	1
7	Odstranění prachu	1	32	Prvek zařízení	1
8	Podpora sáčku na prach	1	33	Vodící kolo	1
9	Sáček na prach	1	34	Knoflíková pružina	1
10	Ocelová kulička	1	35	Ploché těsnění	1
11	Ložisko 608ZZ	3	36	Ploché těsnění	1
12	Ozubené kolo	1	37	Spínače	1
13	Prsten	3	38	Prvek zařízení	1
14	Ploché těsnění	1	39	Armatura	1
15	Nastavovací knoflík	1	40	šrouby ST 4,2x55	1
16	Ložisko 696ZZ	1	41	Prvek zařízení	
17	Prvek ozubeného kola	1	42	Ložisko 607ZZ	1
18	Levý kryt	1	43	Uhlíkový kartáč	1
19	Kabelová svorka	1	44	Prvek uhlíkového kartáče	2
20	Šroub ST4,2 x 12	1	45	Prostor pro uhlíkové kartáčky	2
21	Kryt kabelu	1			
22	Kabel	1	46	Rotor	1
23	Kryt	1	47	ST4,2 x 25 šroubů	1
24	Prvek zařízení	1	48	Prvek zařízení	1
25	Sloupový čep	1	49	Prvek zařízení	2



Údržba a čištění

Produkt nevyžaduje žádnou údržbu. K čištění pouzdra používejte pouze měkký, mírně vodou navlhčený hadřík. Nepoužívejte žádné prostředky na drhnutí nebo chemická rozpouštědla (ředidla barev a laků), neboť by tyto prostředky mohly poškodit pouzdro produktu.

Recyklace:

Elektronické a elektrické produkty nesmějí být vyhazovány do domovních odpadů. Likviduje odpad na konci doby životnosti výrobku přiměřeně podle platných zákonných ustanovení. Šetřete životní prostředí a přispějte k jeho ochraně!

Záruka:

Na tento produkt poskytujeme záruku 24 měsíců. Záruka se nevztahuje na škody, které vyplývají z neodborného zacházení, nehody, opotřebení, nedodržení návodu k obsluze nebo změn na výrobku, provedených třetí osobou.